

MIKULÁŠ ALEŠ A HRADY ŽEBRÁK A TOČNÍK

Mikuláše Alše vám snad nemusíme představovat. Snad pouze pro orientaci uvedu několik skutečností. Narodil se v roce 1852 v Miroticích u Písku a zemřel v roce 1913 v Praze sice bez oficiálních poct, ale v úctě přátel svých a v známosti prostých lidí.

Jeho příspěvek do českého výtvarného umění lze hodnotit jako výrazně populistický, pro běžné lidi stavěný a naplňující buditecké cíle 19. a počátku 20. století. Jeho spontánní kreslířský talent, střet se zkosnatěným světem výtvarné Akademie (vyloučen v roce 1876), ještě posilovalo jeho postavení „lidového malíře a kreslíře“.

Na „svobodné noze“ přispívá svými kresbami do knih (dvorní malíř Aloise Jiráka) a časopisů, přičemž využívá husitských a lidových motivů. Prostředky k živobytí mu přinese i jeho spolupráce s architekty Rudolfem Štechem a Antonínem Wiehlem a příznivcem Alexandrem Brandejsem ze Suchdolu. Ti vystihli a využili módnosti jeho děl a jejich žádanost.

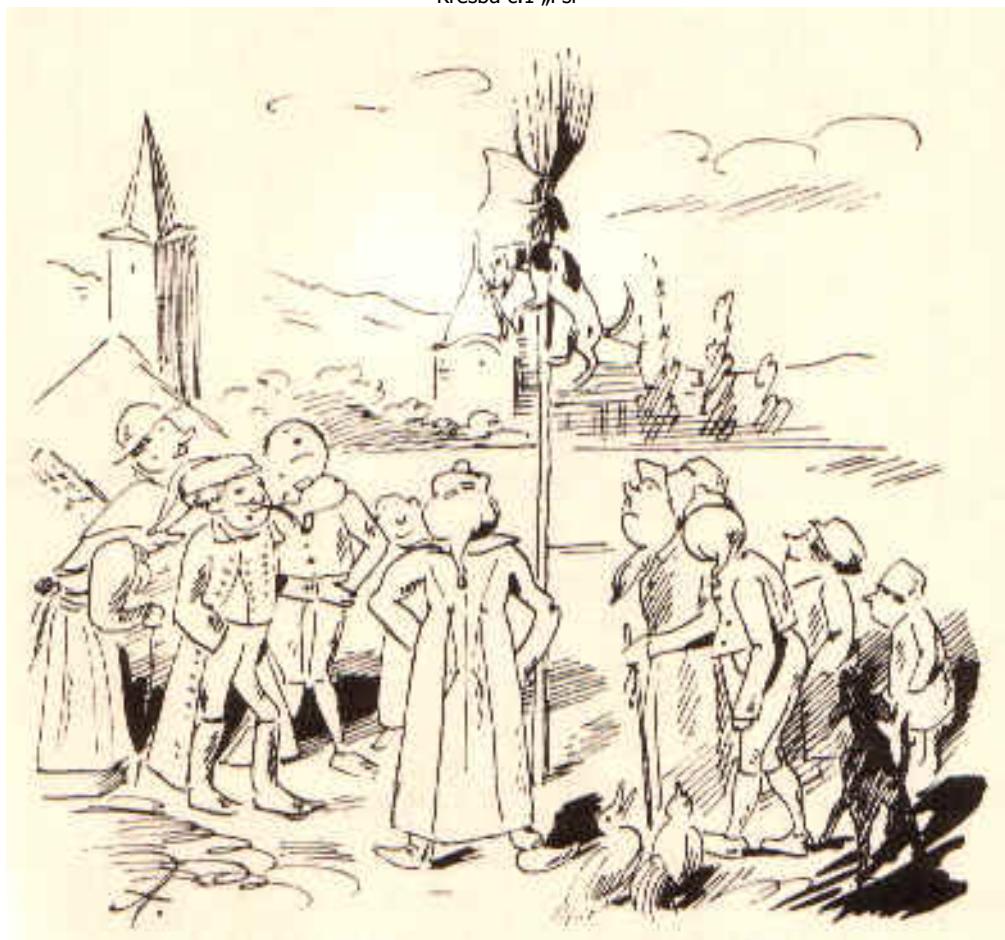
Ale teď se vraťme k našim hradům. Mikuláš Aleš měl vzdálené příbuzné přímo v Žebráku a jeho sestra se provdala za lesního Korbera z hájovny „Na Prantech“ u Líšné. (Prant je vymýcené místo, kde se pálí uhlí). V roce 1874 strávil na hájovně celou svou dovolenou.

Jeho kresba, kterou se mi nepodařilo sehnat, představuje pana France, který jde po silnici. V ruce má kapesníček a ze šosu mu padá tabák. A kresba má tento komentář:

„Od Zbirohu k Žebráku, cesta plná tabáku.“ Popis kresby svědčí o tom, že více než místní krajina Alšovi utkvěl v paměti kuřácký požitek. Ostatně, když se v Praze zdobily domy podle jeho kreseb, nechával pracovat své žáky a sám jejich práci „hlídal“ od piva z hostince.

Podívejme se na první obrázek, který kreslil v letech 1874-5 (tedy v době svého pobytu u sestry na hájovně) a na němž je dobře patrné, proč byl oblíbeným kreslířem.

Kresba č.1 „Psi“



Pod obrázkem je tento text: „Kdyby byl kantor pes, farář pes, rychtář pes, byla by psů plná ves.“

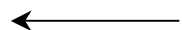
Při troše fantazie (Aleš asi kreslil po paměti) můžeme spatřit podobu hradu Žebráku v kresbě z roku 1875 „Husopaska“ V textu k obrázku si všimněme, k čemu husopaska chudinky husy nabádá.

Kresba č.2 „Husopaska“



Nedivme se, že Alšovy kresby měly takový úspěch, když nabádaly k takovým skutkům. Nu, podívejme se na další Alšovu kresbu ze „Špalíčku“ z roku 1906, kde se opět objevuje hrad Žebrák, ale tentokráte ve své skutečné podobě.

Kresba č.3 „Vlast“



I zde je zajímavý nejen námět, ale i kompozice. Odpustíme-li Mistrovi to, že moudrý a vážený stařec jede na poníku, vidíme, jak mladí na bujných koních následují moudrého starce, mudrce (archetyp Carla Junga) a musíme doufat, že ho nepronásledují a nevysmívají se mu a jeho koni. Kompozičně bych kresbě oslavující naši vlast vyčetl pohození znaku s českým lvem na zemi. Taková neuvážená neúcta k symbolům nám drahým sice vede naši mládež na scestí, ale záměrně zase populisticky podporuje její revoltu, která je jí vlastní.

Zadíváme-li se my, „osoby hradům našim spřízněné“ na tento znak, uvědomíme si, že tentýž zdobí dnešní vstup do hradu točnického, což pravděpodobně předjímá Aleš svou vizí.

Obraťme svůj pohled k obrázku z roku 1905, který nás přesune jinam.

Kresba č.4 „Pekelský rybník“



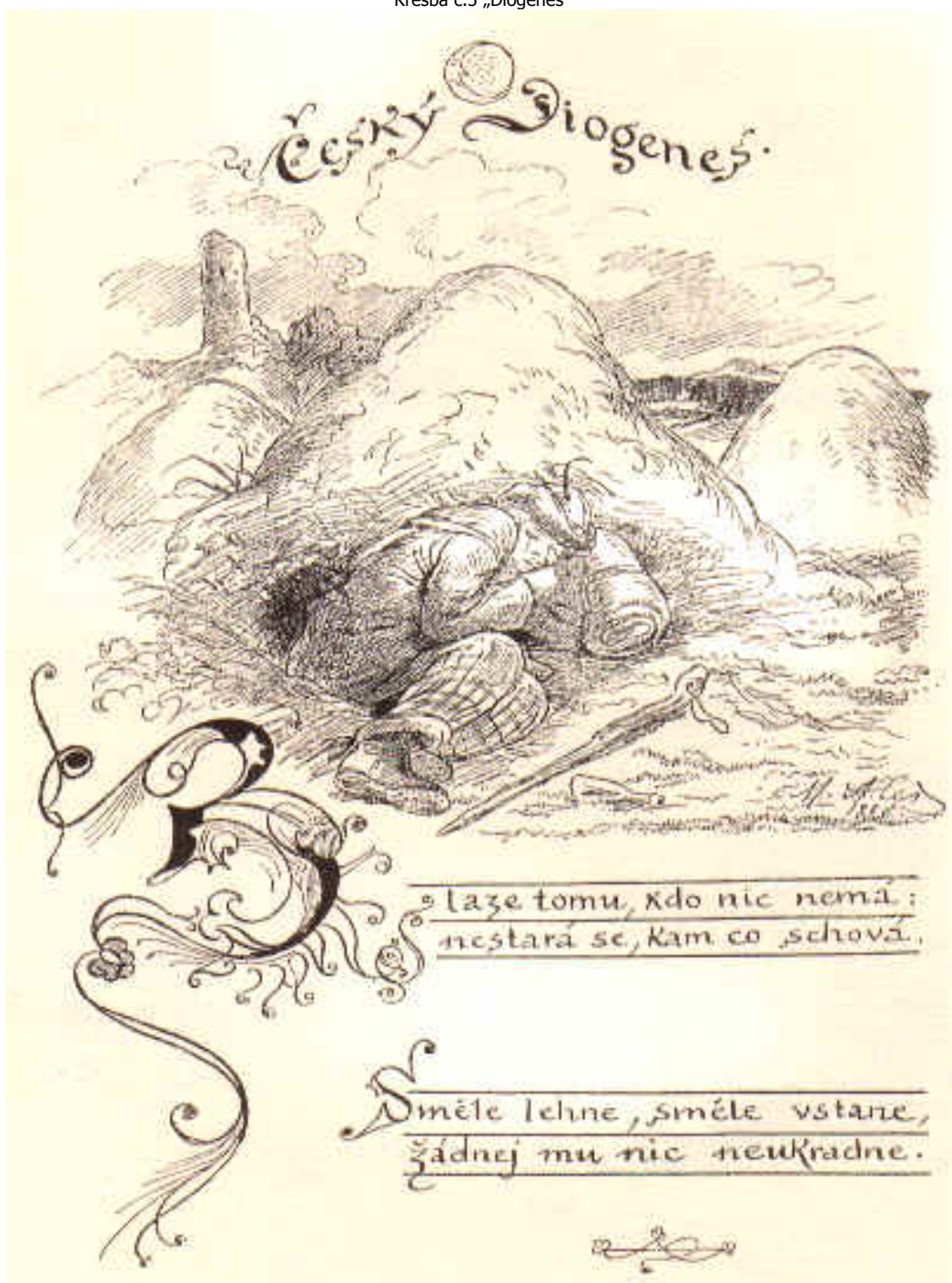
Z obrázku není patrné, kdo převozníčka prosí. Domnívám se, že by to mohla být osoba v pozadí za dívkami, pravděpodobně matinka. Všimněme si, že prosit vůbec nemusela, převozník se k dívkám jen hrne. Ten záběr... Evidentně mu jde o to, aby to stihl dříve než trávu doseká matinka, kluk jeden šikovná...

Sporným zůstává, kam ty holky vlastně s tou trávou jdou? Na Bzovou? Ale proč nejdu po cestě, je to přece kratší.

Vypadá to, že se dívky s převozníkem předem smluvily a on je může převést (pro nás znalé je to jisté) pouze do Pekla. I tu vidíme Alšův záměr symbolicky vyzývající k revoltě vůči rodičům a k radostem života.



Poslední obrázek Mikoláše Alše je z roku 1886! a je přímo šokující.



Zde nám Aleš prezentuje svůj filosofický vhled, ba co víc do českého prostředí přináší jako první (1886) buddhistické učení a lidovou cestou sděluje učení o čtyřech pravdách (utrpení, touha, nelpění a řešení). Je to nenápadné, každému přístupné a zároveň vyzývané poznání českého světa.

Závěrem je třeba říci, že sám mistr Mikoláš Aleš se svými poznatky v životě neřídil (snad, aby na nich nelpěl) a je pouze škoda, že cestou k hájovně „Na Prantech“ nechodil za svého života častěji a nevykouřil cestou více machorkového tabáku. Tak by mohl být jeho přínos pro naše bádání podstatně hlubší, o to víc, že se zobrazení hradu Točnicku vyhýbal.

Děkuji za pozornost.