

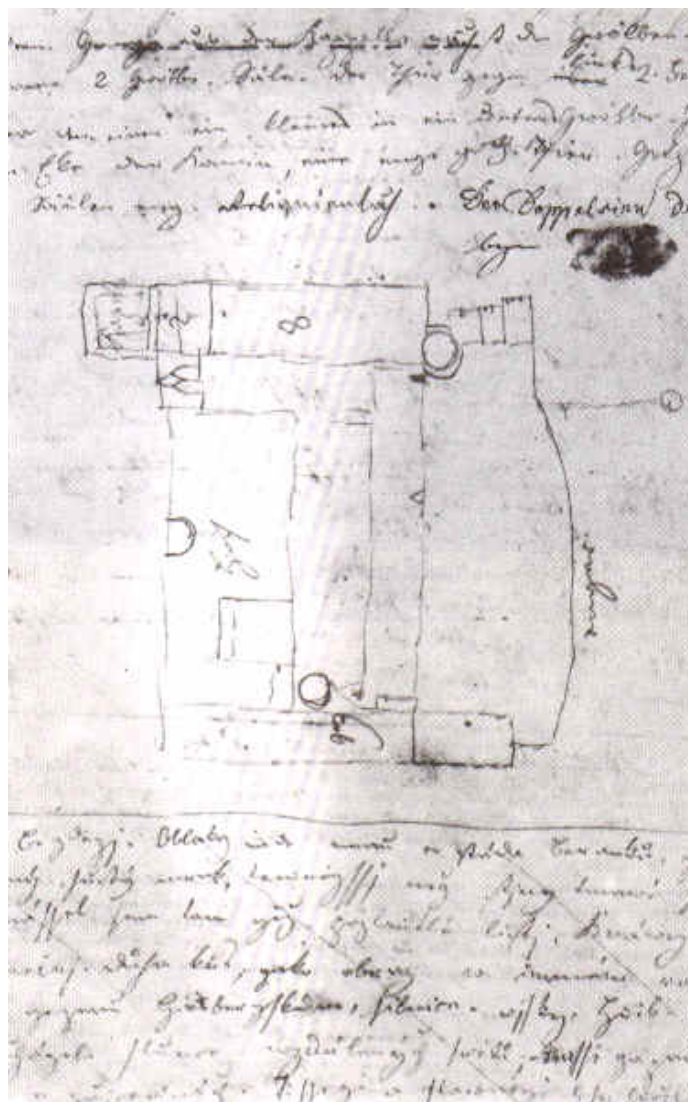
KAREL HYNEK MÁCHA

A HRADY ŽEBRÁK A TOČNÍK

(1831-1836)

Dovolte, abych Vám nemusel představovat Karla Hynka Máchu. Všichni ho známe z hodin literatury a někdo dokonce i z hodin výtvarné výchovy. Pro nám blízkou skupinu „hradníků“ je Mácha přijímán jako průkopník hradních deníčků. Jeho notýsky „Hradů spatřených“ se staly svým ztvárněním vzorem pro celé generace hradníků. „Hrady spatřené“ nejsou jen pouhým soupisem s počtem návštěv a soupoutníků, ale obsahují často i půdorysný náčrtek a černobílý či kolorovaný obrázek. Jeho osobní prožitky z návštěv hradů pak nalezneme rozesety po celém jeho literárním díle.

Obr. č. 1: Máchův hradní půdorys (Bezděz, kolem 21. srpna 1833)

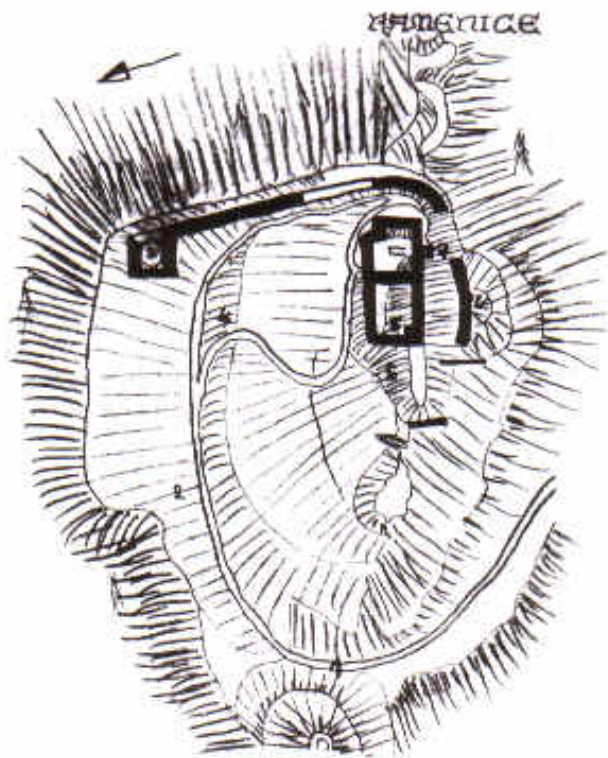


Obr. č. 2: Máchův soupis „Hradů spatřených“, Žebrák a Točnick 3. a 4. v pořadí.

16.	Hradů spatřených	17.	Hradů spatřených
1	Čestice	1	51. Hradec - Buzjate
2	Kostelice	2	52. Kamenice
3	Zobov	3	53. Licháň - Václavice
4	Želčava	4	54. Buzjate
5	Malá Strana	5	55. Hradec
6	Čestice	6	56. Kamenice
7	Čestice - město	7	57. Kamenice
8	Čestice	8	58. Kamenice
9	Čestice	9	59. Kamenice
10	Čestice	10	60. Kamenice
11	Čestice	11	61. Kamenice
12	Čestice	12	62. Kamenice
13	Čestice	13	63. Kamenice
14	Čestice	14	64. Kamenice
15	Čestice	15	65. Kamenice
16	Čestice	16	66. Kamenice
17	Čestice	17	67. Kamenice
18	Čestice	18	68. Kamenice
19	Čestice	19	69. Kamenice
20	Čestice	20	70. Kamenice
21	Čestice	21	71. Kamenice
22	Čestice	22	72. Kamenice
23	Čestice	23	73. Kamenice
24	Čestice	24	74. Kamenice
25	Čestice	25	75. Kamenice
26	Čestice	26	76. Kamenice
27	Čestice	27	77. Kamenice
28	Čestice	28	78. Kamenice
29	Čestice	29	79. Kamenice
30	Čestice	30	80. Kamenice
31	Čestice	31	81. Kamenice
32	Čestice	32	82. Kamenice
33	Čestice	33	83. Kamenice
34	Čestice	34	84. Kamenice
35	Čestice	35	85. Kamenice
36	Čestice	36	86. Kamenice
37	Čestice	37	87. Kamenice
38	Čestice	38	88. Kamenice
39	Čestice	39	89. Kamenice
40	Čestice	40	90. Kamenice
41	Čestice	41	91. Kamenice
42	Čestice	42	92. Kamenice
43	Čestice	43	93. Kamenice
44	Čestice	44	94. Kamenice
45	Čestice	45	95. Kamenice
46	Čestice	46	96. Kamenice
47	Čestice	47	97. Kamenice
48	Čestice	48	98. Kamenice
49	Čestice	49	99. Kamenice
50	Čestice	50	100. Kamenice
51	Čestice	51	101. Kamenice
52	Čestice	52	102. Kamenice
53	Čestice	53	103. Kamenice
54	Čestice	54	104. Kamenice
55	Čestice	55	105. Kamenice
56	Čestice	56	106. Kamenice
57	Čestice	57	107. Kamenice
58	Čestice	58	108. Kamenice
59	Čestice	59	109. Kamenice
60	Čestice	60	110. Kamenice
61	Čestice	61	111. Kamenice
62	Čestice	62	112. Kamenice
63	Čestice	63	113. Kamenice
64	Čestice	64	114. Kamenice
65	Čestice	65	115. Kamenice
66	Čestice	66	116. Kamenice
67	Čestice	67	117. Kamenice
68	Čestice	68	118. Kamenice
69	Čestice	69	119. Kamenice
70	Čestice	70	120. Kamenice
71	Čestice	71	121. Kamenice
72	Čestice	72	122. Kamenice
73	Čestice	73	123. Kamenice
74	Čestice	74	124. Kamenice
75	Čestice	75	125. Kamenice
76	Čestice	76	126. Kamenice
77	Čestice	77	127. Kamenice
78	Čestice	78	128. Kamenice
79	Čestice	79	129. Kamenice
80	Čestice	80	130. Kamenice
81	Čestice	81	131. Kamenice
82	Čestice	82	132. Kamenice
83	Čestice	83	133. Kamenice
84	Čestice	84	134. Kamenice
85	Čestice	85	135. Kamenice
86	Čestice	86	136. Kamenice
87	Čestice	87	137. Kamenice
88	Čestice	88	138. Kamenice
89	Čestice	89	139. Kamenice
90	Čestice	90	140. Kamenice
91	Čestice	91	141. Kamenice
92	Čestice	92	142. Kamenice
93	Čestice	93	143. Kamenice
94	Čestice	94	144. Kamenice
95	Čestice	95	145. Kamenice
96	Čestice	96	146. Kamenice
97	Čestice	97	147. Kamenice
98	Čestice	98	148. Kamenice
99	Čestice	99	149. Kamenice
100	Čestice	100	150. Kamenice

Jeho notýsek „Hradů spatřených“ obsahuje 129 objektů, což se vůbec nedá srovnat s navštívenkami zde přítomného doc. Kmínrleho (přes 200 kousků), ale dá se již srovnat s notýskem mým.

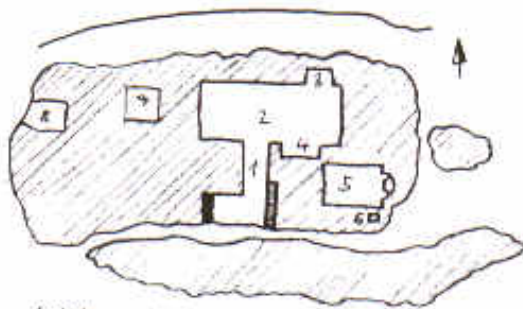
Obr. č. 3: Ukázka z notýsku doc. Kmínrleho



1. první brána
2. místo druhé brány
3. spolek věže s lidomornou
4. dolní hrád
5. horní hrád
6. hová vyhlídka
7. proutě

v dolním hrádě stojí kříž
 příční zeď: dřevěného paláce odstraněna
 Ochranný spolek keramický vytváří v. v. z. n.
 dřevěná věž + bouda k sedlákům

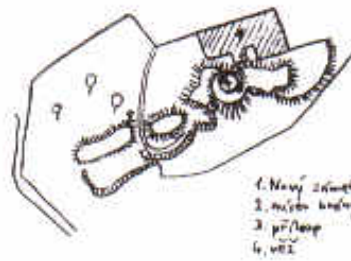
FALKŠTEIN



1. chodba ve skále
2. síň - sednice bez stropu
3. dvůr s dvěma sedadly
4. nájezd do vedlejší místnosti
5. kaple
6. zastupné vězení
7. čtverhranná díra
8. přilepené místo pro dveře

ná síň stál dřevěný palác
 kaple stoji ještě kamenná stěže
 dvůr byl asi uprostřed stěhu, současně dešťová voda
 uče při souzení patě skály (poustranství jula čista)
 dvůrk nauvali papalitiu uprostřed síně, místo sklepa (1582)

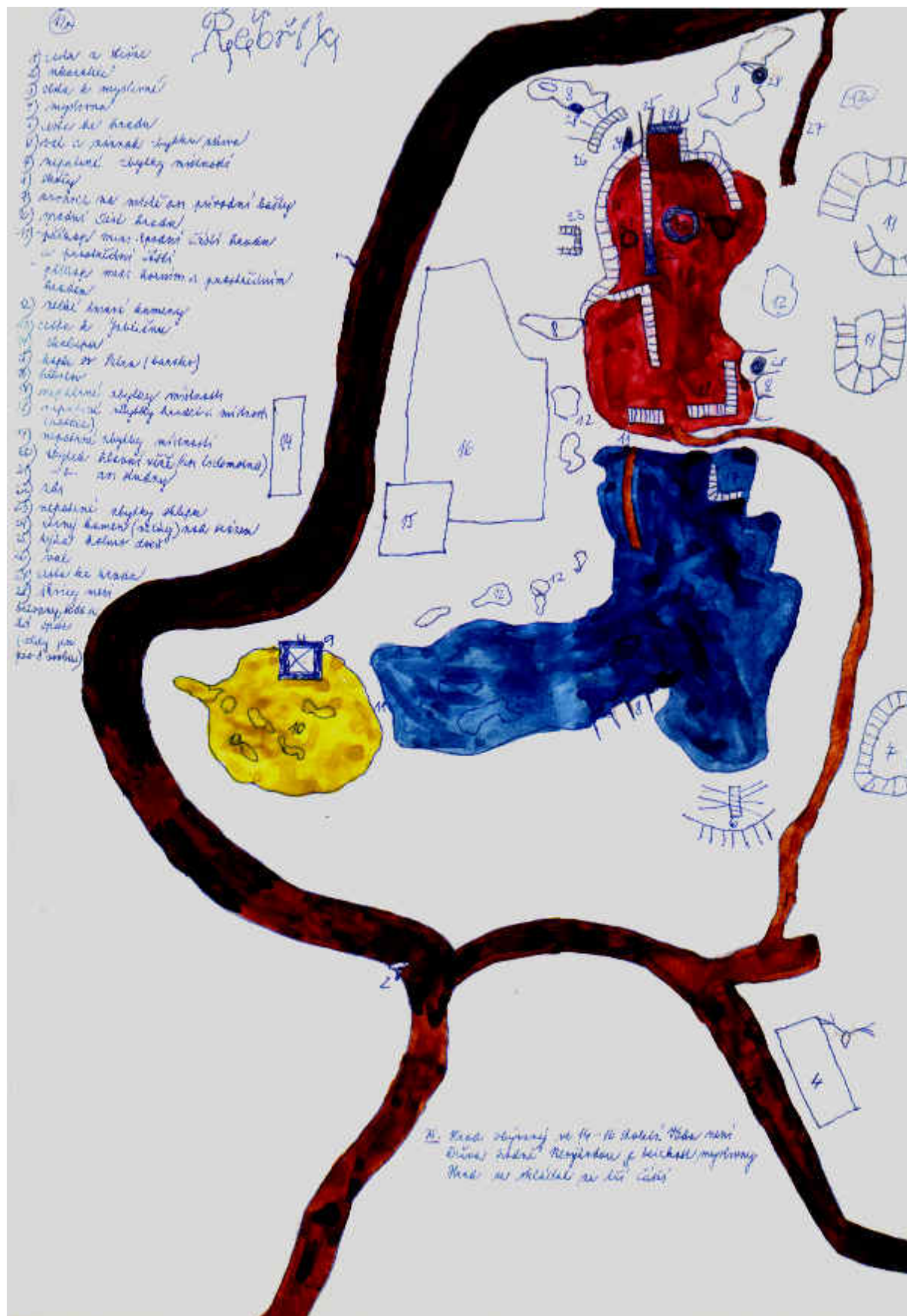
SRAJKA



1. Nový zámek
2. místo brány
3. příkop
4. věž

za přitopením jist ještě kousek stě byl, brány
 úrodné věže byl snal na skále, jen dřevěná stěžení
 věž 13m vyška na věžnicích stěže stěže, stavba ve výš 10m
 věž je nekryta a ve spodku je vězení, v něm není vyhlídka

Obr. č. 4: Ukázka z rané tvorby mé v notýsek můj vložené



Hradní kresby Máchovy jsou shrnuty v Černém sešitu (56 hradů nekolorovaných), v Hnědém sešitě (17 nekolorovaných a 1 kolorovaný) a na volných kolorovaných listech (20 hradů).

Nejvíce nás však zaujme, že obrázky našich hradů jsou mezi prvními. Proč? Byly totiž nakresleny při jeho cestě v roce 1831 přímo na místě samém. A že těch cest Mácha za svůj krátký život vykonal! Zde nevydržím a dovolím si učinit krátkou odbočku...

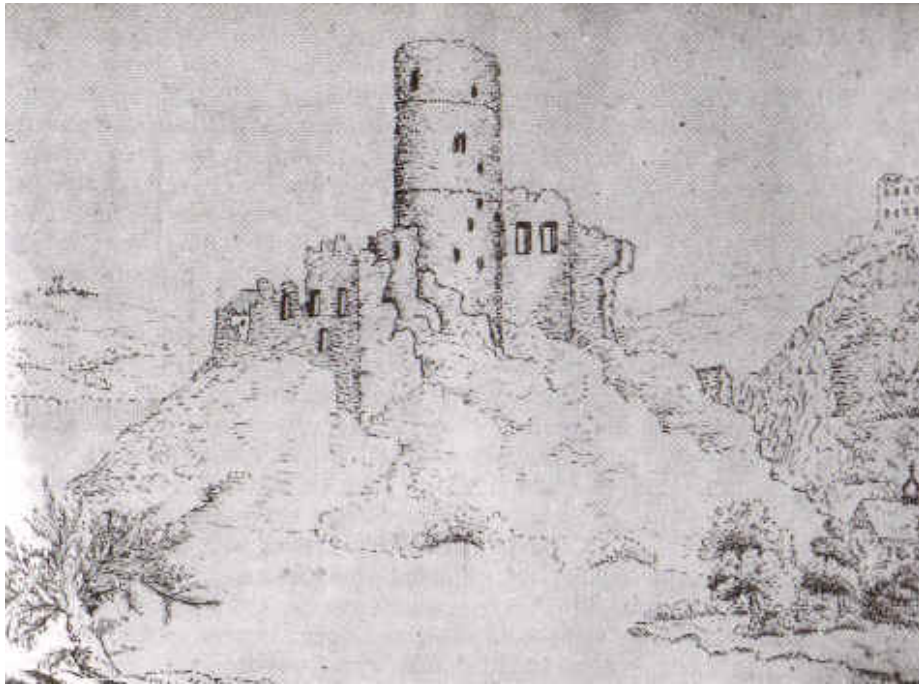
Nejznámějšími poutěmi Karla Hynka Máchy byla Krkonošská pout' (do jaké míry byla její inspirací cesta pana Haenkeho z roku 1786 si necháme na někdy jindy) a zejména jeho cesta do Itálie přes Alpy, kterou zachytil ve svém šifrovaném notýsku plném pikantních prožitků. Díky zvědavosti pana Jakuba Arbese a jeho snaze dosáhnouti k intimnostem Máchova života, známe jeho obsah. Některá dešifrovaná úsloví v mluvě zvědavého lidu českého zdomácněla, např. „*to jsem si zapšukal*“ či „*ta ji teda má*“ a přeneseně „*ta je tedy má*“. Jeho cesty se dají srovnávat pouze s několika chodeckými umělci jako byl Papá české hradologie pan August Sedláček, žebrácký Gauguin pan Jaroslav Hněvkovský a již výše citovaný pražský chodec Jakub Arbes.

Ale vraťme se k tématu. Jak jsem se již zmínil Mácha obrázky hradů Žebráku a Točnicku nakreslil při své cestě (trasa Praha-Karlštejn-Žebrák a Točnick-Valdek-Praha) v roce 1831. Jeho kroky směřovaly i na divadelní pódium do Žebráku, kde ho předek dnešního žebráckého starosty pan Karel Havlík obsadil do role Sosnomíla v Klicperově hře „Jan za chrta dán“. Kresbám Žebráku a Točnicku předchází pouze kolorovaný obrázek hradu Karlštejna. Domnívám se, že Karlštejn (podle charakteru kresby a logiky věci v případě kolorované kresby-viz. Bohumír Mráz a jeho kniha o Máchovi) je vytvořen dodatečně podle Puchernovy předlohy z roku 1798 a dokončen akvarelem snad i jinou rukou než Máchovou. V takovém případě jde v kresbách Žebráku a Točnicku o první dochované Máchovy kresby z plenéru, tedy místa samého. Jinými slovy, jde o jeho první dokonané hradní kresby vůbec.

Podívejme se nyní na kresby samé. Do současnosti se nám dochovaly tři kresby našich hradů, dvě hradu žebráckého a jedna hradu točnického. Po smrti vzácné herečky Národního divadla paní Jarmily Kronbauerové v roce 1968 byla v její pozůstalosti dochována ještě jedna Máchova kresba Žebráku, což je v nesouladu se soupisem „Hradů spatřených“. Bohužel tento obrázek zmizel po smrti jejího manžela dr. Emila Poláka a je dosud nezvěstný. V Hnědém sešitu se nachází ještě pod č. 5 jedno vyobrazení Točnicku, které však není Máchovo.

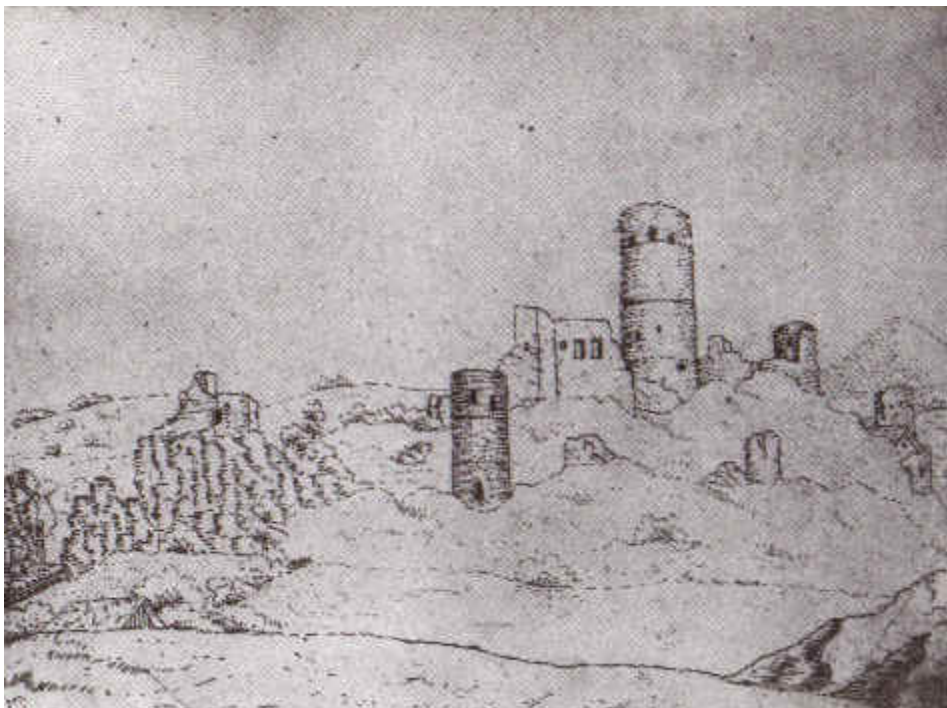
Pojďme k jednotlivým obrázkům:

Obr. č. 5: Hrad Žebrák od jihu



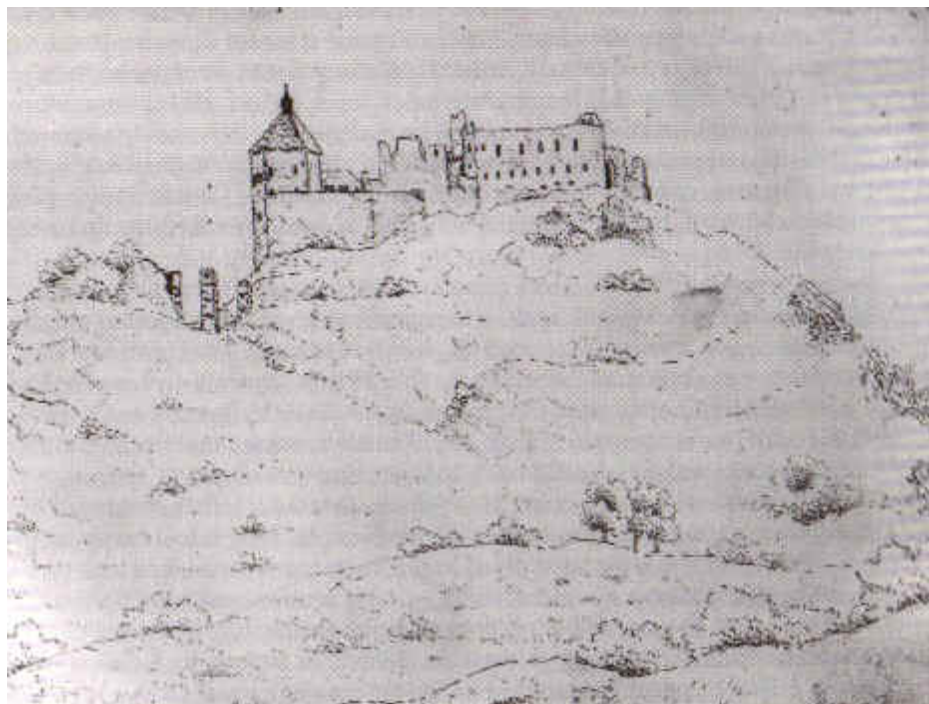
Tato perokresba nám přináší i řadu zajímavostí. Jednak je to rozložení rybníků, jež obklopovaly hrad ze tří stran s nápisem voda. Stavební zajímavostí je horizontální členění velké věže s drobnými okýnky, poloha vestavěného vesnického stavení v levé části hradu, bývalé hejtmanství s „cibulkou“ pod hradem a torzo kaple Sv. Kateřiny a Sv. Apolináře nad ním. Zachycení polohy hradu Točnicku na Zámeckém kopci vpravo nahoře a nesprávně umístěná poloha Holého kopce s nápisem Zbirov vlevo dotvářejí osobitost kresby.

Obr. č. 6: Hrad Žebrák od severu



I na tomto obrázku spatřujeme podobné skutečnosti jako u obrázku prvního. Opět je zachyceno horizontální členění velké věže a menší severní věže s okýnký, stavení vestavěné do hradu, zbytky kaple Sv. Markéty a Sv. Apolináře či opětovné nesprávné začlenění kopy Holého vrchu (asi se Máchovi líbil) do perokresby. Znameníť vypovídající je i rozložení a stav zbytků hradeb a zdí paláců, průstup křivoklátské silnice skalou a vysoká rybníční hráz se střechou Sojkova mlýna.

Obr. č. 7: Točník od severu



Tento obrázek je kreslen z netradičního pohledu ze staré křivoklátské cesty od vsi Březové. Ze staré cesty, která již zarůstá a znají ji dnes pouze místní. Většina obrázků zachycuje hrad Točník z pohledu od jihu, tedy od přístupové a příjezdové komunikace od dnešní dálnice. Mácha jakoby předjímal tuto zákonitost doby budoucí. Zároveň toto vyobrazení hradu dokazuje, jak se dokázal Mácha dívat „očima krajiny“. Z tohoto pohledu vyniká dalece výrazněji celkové rozložení hradu na Zámeckém kopci, které je zvýrazněné hloubkou hradního příkopu pod mostními pilíři a optickým zúžením Královského paláce (s věžičkou), kterému místní dosud říkají „Věž“.

Nyní se podíváme na výtvarnou stránku obrázků. Máchovou inspirací byly rokokové veduty 18. století a romantická vyobrazení hradů ze století následujícího. Srovnajme si nyní tyto kresby.

Obr. č. 8: Karel Brantl, „Rychnov nad Kněžnou“ 1820



Obr. č. 9: K. H. Máchova „Valdštejn od severovýchodu“ 1835



Brantlova kresba působí staticky a Máchova živěji, dynamičtěji. Toho Mácha docíloval svou kresebnou technikou, kterou oprášil z maleb rokokových vedut. Používanou technikou různobarevných skvrn, čárkového leptu a nepevných obrysů se stává Mácha průkopníkem českého impresionistického přístupu.

Závěrem si dovoluji tvzení, že české hrady, Karel Hynek Mácha a dřívější, dnešní i budoucí „hradníci“ jsou jedné krve a patří svým přístupem neoddělitelně k sobě. Pane Mácho, děkujeme.